

# 18813 Aufsatz für 18810 Keyboard-Tisch »Omega«

- für ein zweites Keyboard oder ein Laptop
- Tragkraft der oberen Auflage: 25 kg
- höhenverstellbar in 10 Stufen
- Auflagenbreite vielfach verstellbar
- 5-fach verstellbar in der Neigung (0°-5°-10°-15°-20°)
- Abmessungen: Höhe: 262-375 mm, Breite: 210-810 mm, Tiefe: 400 mm unten, 330 mm oben

Vielen Dank, dass Sie sich für dieses Produkt entschieden haben. Diese Anleitung informiert Sie über alle wichtigen Schritte bei Aufbau und Handhabung. Wir empfehlen, sie auch für den späteren Gebrauch aufzubewahren.

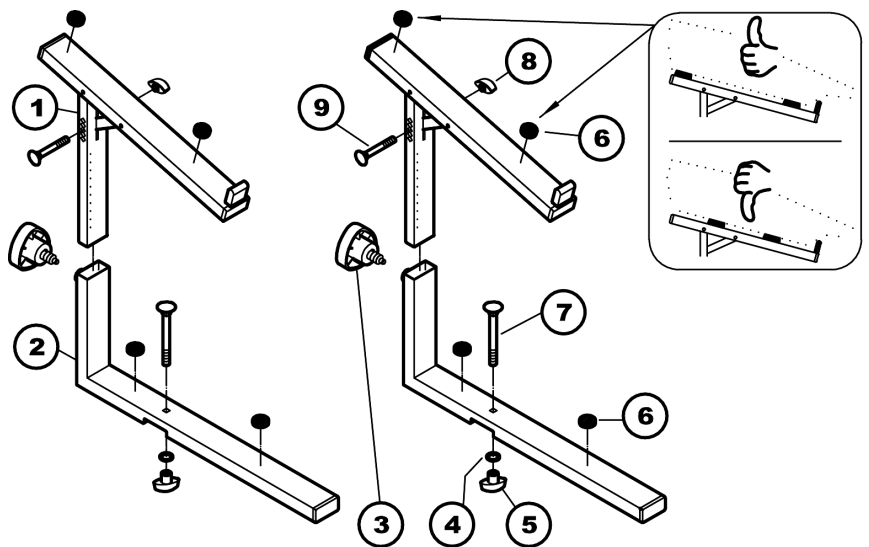
## SICHERHEITSHINWEISE

- Rast-Klemmschraube 3 stets fest anziehen
- Auf feste Verschraubung mit dem Stativ achten
- Auflagerohre 1 sind immer auf gleiche Höhe und Neigung einzustellen
- Auflagegummi 6 so platzieren, dass das Keyboard möglichst sicher und wackelfrei aufliegt

## AUFBAUANLEITUNG

### BESTANDTEILE

- 1 Auflagerrohr (2x)
- 2 L-Grundrohr (2x)
- 3 Rast-Klemmschraube (2x)
- 4 U-Scheibe (2x)
- 5 Klemmmutter M6 (2x)
- 6 Auflagegummi, selbstklebend (8x)
- 7 Schloßschraube M6 x 60 mm (2x)
- 8 Klemmmutter M5 (2x)
- 9 Schloßschraube M5 x 40 mm (2x)



## MONTAGE

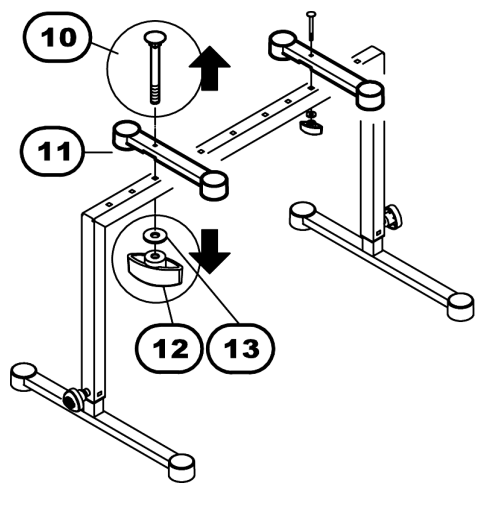
Vorbereiten des 18810 Keyboard-Tisch »Omega« (siehe auch Kapitel ANWENDUNGEN)

**A** Eng stehende Aufsätze (z.B. bei Laptop):

- Auflagerohre 11 nicht demontieren, da sie das Keyboard tragen.

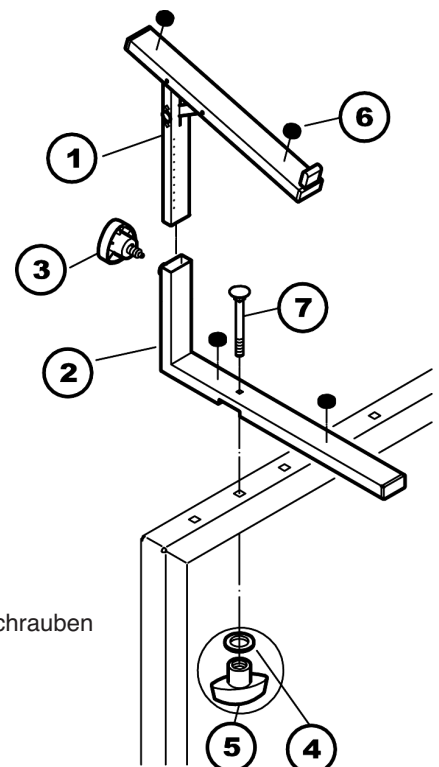
**B** Weiter auseinander stehende Aufsätze (z.B. bei 2.Keyboard)

- Auflagerohre 11 des Stativs sind evtl. überflüssig und daher besser zu demontieren.
- Dazu Schloßschrauben 10, U-Scheiben 13 und Klemmmuttern 12 entfernen.



### Aufsatz 18813 am Keyboardtisch befestigen

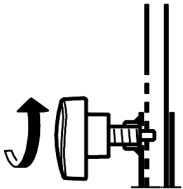
- gewünschte Breite festlegen.
- L-Grundrohre 2 mittels Schloßschraube 7, U-Scheibe 4 und Klemmmutter 5 an Querrohr schrauben
- Erstes Auflagerrohr 1 in L-Grundrohr 2 schieben.
- gewünschte Höhe durch Rast-Klemmschraube 3 sichern.
- Zweites Aufsatzrohr in gleicher Weise montieren.
- ACHTUNG: beide Aufsätze müssen in gleicher Höhe befestigt sein.
- Auflagegummi 6 an für Keyboard passende Stellen aufkleben.



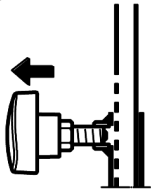
**BENUTZERHINWEISE / FUNKTIONEN**

**HÖHENVERSTELLUNG  
VORGEHENSWEISE**

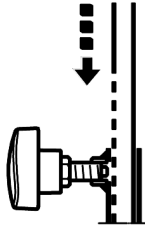
1. Rast-Klemmschraube **3** etwas lösen



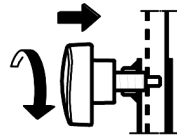
2. Griff ziehen bis sich der Sicherungsbolzen nicht mehr im Eingriff befindet



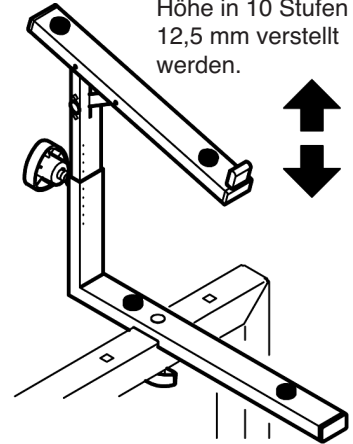
3. Auflagerrohr ein- bzw. ausfahren



4. Sicherungsbolzen in gewünschtes Loch einrasten lassen und Rast-Klemmschraube wieder fest anziehen

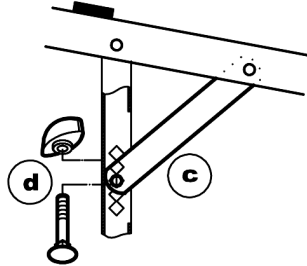
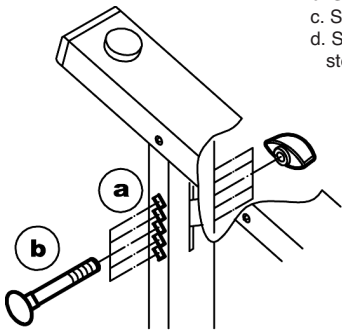


Der Aufsatz kann in der Höhe in 10 Stufen á 12,5 mm verstellt werden.



**NEIGUNGSWINKEL**

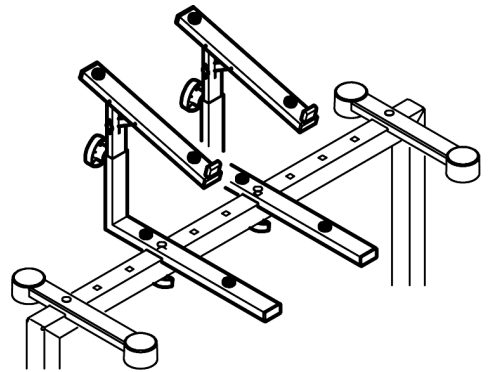
- a. gewünschte Bohrung aussuchen
- b. Schloßschraube ansetzen
- c. Strebe ausrichten
- d. Schloßschraube durch Rohr und Strebe stecken und mit Klemmmutter sichern



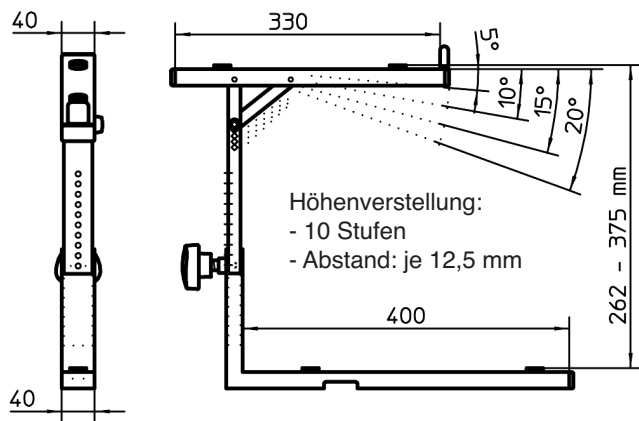
**ANWENDUNGEN**

**A**

- z.B. für Laptop
- geringer Abstand
- Auflagen des 18810 verbleiben am Stativ

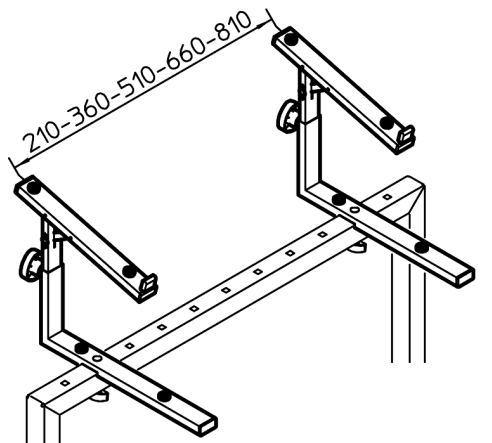


**ABMESSUNGEN**



**B**

- z.B. für 2. Keyboard
- größerer Abstand
- Auflagen des 18810 können evtl. entfernt werden



**PRÜFEN, INSTANDHALTEN, REINIGEN**

- bei Wartungsarbeiten auf evtl. Gefährdungen achten
- zur Reinigung am besten ein leicht feuchtes Tuch und ein nicht scheuerndes Reinigungsmittel benutzen

**FEHLERSUCHE (F) und BESEITIGUNG (B)**

- F: Aufsatz wackelt      B: Rast-Klemmschraube **3** fest anziehen.
- F: Keyboard sitzt schief      B. Schraubverbindung **4,5,7** mit dem Keyboardständer ebenfalls fest anziehen.
- F: Auszüge **1** auf gleiche Höhe bringen bzw. gleiche Neigungswinkel einstellen. Entsprechende Bohrungen wählen.

**TECHNISCHE DATEN / SPEZIFIKATIONEN**

Material	Rohre: Stahl, pulverbeschichtet schwarz Schrauben, Scheiben: Stahl verzinkt Kunststoffteile: PA, TPE, schwarz
Abmessungen	Auflagenbreite: 40 mm, Auflagentiefe: 400 mm/330 mm, Höhe: 262 - 375 mm
Gewicht	4,0 kg
Verpackung	L x B x H: 470 x 325 x 90 mm

# 18813 Stacker for 18810 »Omega«

- For a second keyboard or laptop
- Max. weight capacity of the upper support arms: 25 kg
- 10 stage height adjustment
- Width of the support arms adjustable
- 5 tilt positions (0°-5°-10°-15°-20°)
- Dimensions: height: 262-375 mm, width: 210-810 mm, depth: 400 mm below, 330 mm above

Thank you for choosing this product. This instruction manual informs you about the important steps to set up and handle the product. We recommend to keep the manual in a separate place for a possible later use.

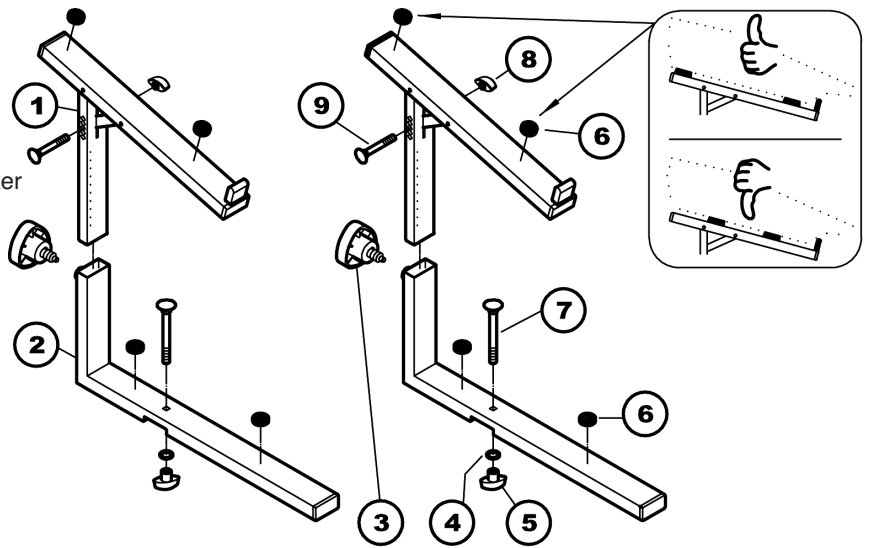
## SAFETY NOTES

- Ensure the locking knobs are tightened
- Ensure the stand is placed on level ground
- Ensure the support arms are always at the same height and choose a tilt position
- position the rubber discs **6** so that
- the keyboard does not wobble or move on the stacker

## ASSEMBLY INSTRUCTIONS

### COMPONENTS

- 1 Upper support arms (2x)
- 2 L arms (2x)
- 3 Locking knobs (2x)
- 4 washers (2x)
- 5 Fixing nuts M6 (2x)
- 6 Protective rubber discs, self-adhesive (8x)
- 7 Carriage bolts M6 x 60 mm (2x)
- 8 Fixing nuts M6 (2x)
- 9 Carriage bolts M5 x 40 mm (2x)



## ASSEMBLY

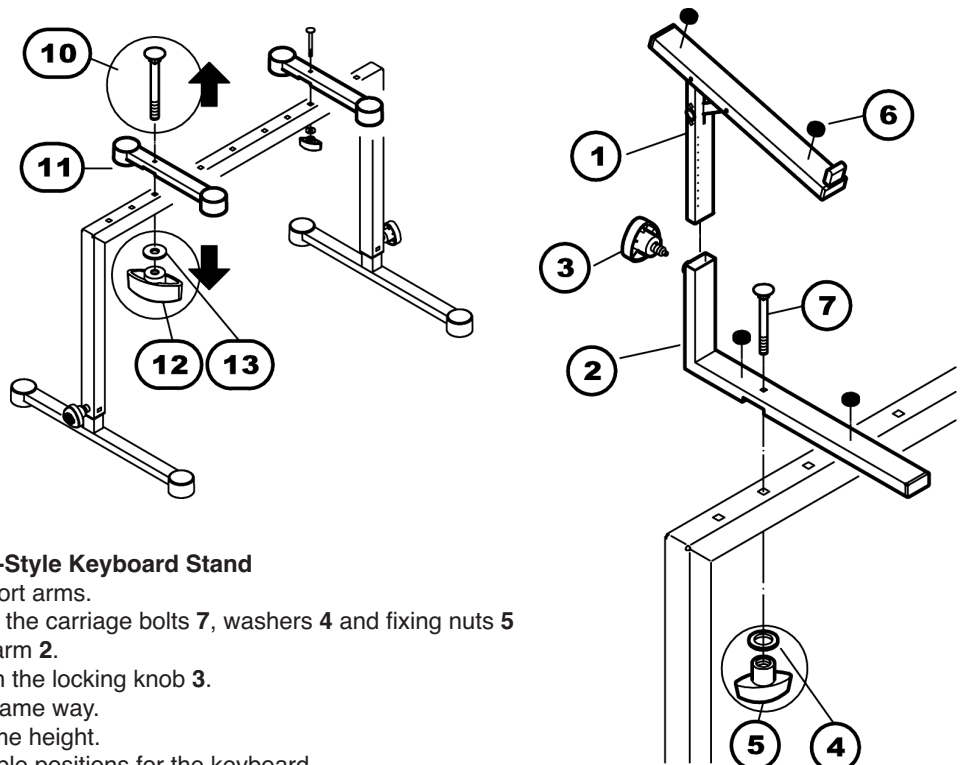
### Preparation of the 18810 Table-Style Keyboard Stand »Omega« (see section on USES)

#### A Short add-ons (e.g. a laptop):

- Do not remove support arms **11** as they support the keyboard.

#### B Wider add-ons (e.g. a second keyboard)

- It may make sense to disassemble the support arms **11** if they are superfluous.
- If so, remove the carriage bolts **10**, washers **13** and fixing nuts **12**.



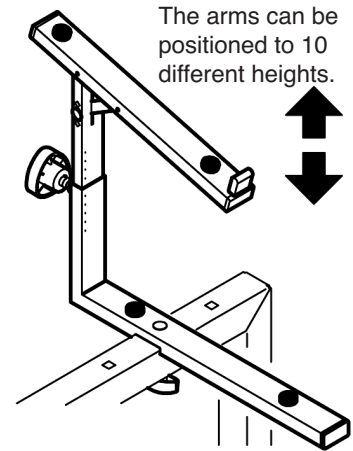
### To attach the Stacker 18813 to the Table-Style Keyboard Stand

- Decide on the distance between the support arms.
- Attach the L arms **2** to the cross bar using the carriage bolts **7**, washers **4** and fixing nuts **5**
- Slot the first upper support arm **1** in an L arm **2**.
- Select the required height and secure with the locking knob **3**.
- Attach the second supporting arm in the same way.
- NOTE: The support arms must be the same height.
- Attach the protective rubber discs at suitable positions for the keyboard.

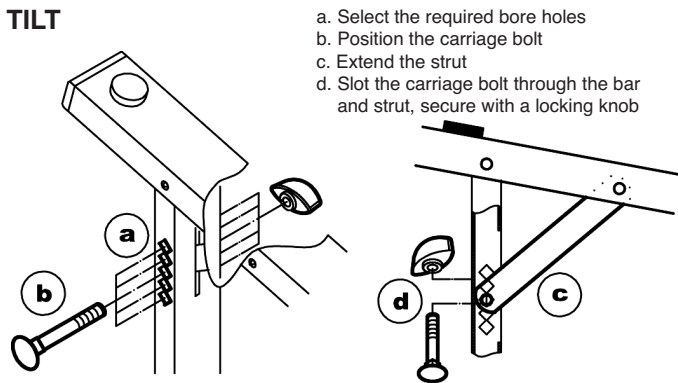
## USE INSTRUCTIONS / FUNCTIONS

### HEIGHT ADJUSTMENT PROCEDURE

1. Loosen the locking knob slightly
2. Retract the safety pin until the frame is free to be repositioned
3. Slide the support arm up or down
4. Ensure the safety pin has re-engaged in the required bore hole and tighten the locking knob



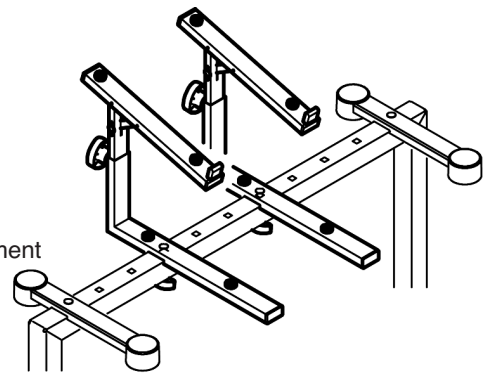
### TILT



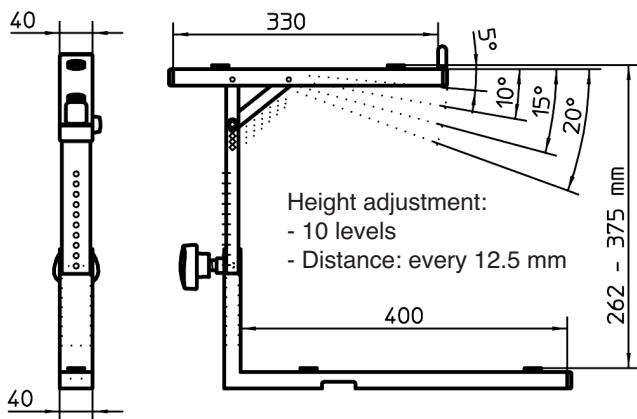
### USES

#### A

- e.g. for a laptop  
 - Short pieces of equipment  
 - The support arms 18810 remain on the stand

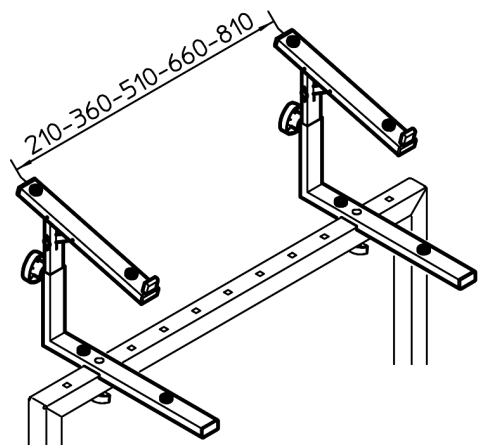


### DIMENSIONS



#### B

- e.g. for a 2nd laptop  
 - Wider pieces of equipment  
 - Support arms 18810 can be removed



### CHECKS, MAINTENANCE, CLEANING

- Ensure the keyboard stand is on level ground for maintenance work and be aware of potential hazards
- Use a non-scouring cleaning formula and preferably a slightly damp cloth for cleaning

(FF) FAULT FINDING and (R) REPAIR

FF: Stacker wobbles

R: Tighten locking knobs 3. R: Tighten the keyboard stand's screw connections 4, 5, 7.

FF: Stacker stands at an angle R: Ensure the support arms 1 are set at the same height i.e. the same tilt. Ensure you are using the same holes.

### TECHNICAL DATA/SPECIFICATIONS

Materials	Tubes: steel, black powder coated Screws, washers: steel, zinc plated Plastic components: PA, TPE, black
Dimensions	Support arm width: 40 mm, support arm depth: 400/330 mm, height: 262 - 375 mm
Weight	4.0 kg
Packing	L x W x H: 470 x 325 x 90 mm